



Vojenská nemocnice Brno

Zábrdovická 3, 636 00 Brno

tel.: 973 445 577; 973 445 464

fax: 973 445 611

e-mail: sekretariat@vnbrno.cz

www: www.vnbrno.cz

Schvaluji:

plk. Ing. Antonín VODÁK

Ředitel Vojenské nemocnice Brno

VOJENSKÁ NEMOCNICE BRNO VÝROČNÍ ZPRÁVA 2014



V souladu s právními předpisy, zejména zákonem č. 106/1999 Sb., o svobodném přístupu k informacím, ve znění pozdějších předpisů, zveřejňuje Vojenská nemocnice Brno

VÝROČNÍ ZPRÁVA 2014

S NÁSLEDUJÍCÍM OBSAHEM:

1	ZÁKLADNÍ IDENTIFIKAČNÍ ÚDAJE	3
2	VIZE, MISE, HODNOTY A STRATEGICKÉ CÍLE	4
3	ORGANIZAČNÍ STRUKTURA	5
4	SPOKOJENOST PACIENTŮ	7
5	LÉČEBNÁ PÉČE	8
6	EKONOMIKA A FINANCE	12
7	PERSONALISTIKA A OSOBNÍ NÁKLADY	18

Organizace:	VOJENSKÁ NEMOCNICE BRNO	Úřední hodiny:	
Sídlo:	Zábrdovická 3, 636 00 Brno	7:00 – 15:30 hod.	
Identifikační číslo:	60555530	Internetové stránky:	www.vnbrno.cz
Telefon:	973 445 577	Elektronická pošta:	sekretariat@vnbrno.cz
Fax:	973 445 611	Datová schránka:	a b k p z 5 n

1 ZÁKLADNÍ IDENTIFIKAČNÍ ÚDAJE

Název:	Vojenská nemocnice Brno
Právní forma:	Příspěvková organizace
Sídlo:	Zábrdovická 3, 636 00 Brno
IČO:	60555530
Zřizovatel:	Ministerstvo obrany České republiky
Datum vzniku:	1. 7. 1994
Založena dne:	Rozkazem Ministerstva obrany č. 22 ze dne 30. 6. 1994
Hlavní činnost:	<ul style="list-style-type: none">● Poskytování komplexní zdravotnické péče v oblasti preventivní, diagnostické, léčebné a posudkové, a to:<ul style="list-style-type: none">○ základní péče v oboru všeobecného lékařství,○ odborné péče v oborech stanovených zřizovatelem.● Zabezpečení nemocničních oddělení léčivy, zdravotnickým materiálem a zdravotnickou technikou, lékárenská činnost a klinická farmakologie.● Účast na výchovně-vzdělávací a vědecko-výzkumné činnosti, zejména na pregraduální a postgraduální přípravě lékařů a farmaceutů a na výuce a pomaturitním studiu středního zdravotnického personálu.● Poradenská a expertizní činnost v oblastech odborné činnosti VN Brno.● Zabezpečení připravenosti a mobilizační pohotovosti v rozsahu stanoveném zřizovatelem.● Účast na kontrolní činnosti a úkolech zdravotnického zabezpečení vojsk podle pokynů zřizovatele.● Přeprava raněných a nemocných.

2 VIZE, MISE, HODNOTY A STRATEGICKÉ CÍLE

Vize: Vojenská nemocnice Brno chce být vyhledávaným, spolehlivým a finančně stabilním poskytovatelem kvalitní zdravotní péče.

Poslání – mise: Udělat maximum pro spokojenost pacientů, kteří se na nás s důvěrou obrací.

Hodnoty prezentují, co je pro nás důležité: **péče, pacient, personál.**

Péče – upřednostňujeme citlivý, odpovědný a lidský přístup. Chceme neustále dosahovat vysokých standardů kvality poskytované péče. Chceme nabízet naši péči v prostředí, kde jsme hrdí na námi poskytované služby, s akcentem na kolektivní práci a maximalizaci inovačních procesů a progresivity.

Pacient - je středem našeho úsilí a snahy. Snažíme se naslouchat a porozumět sdělovaným informacím s vysokou empatií. Samozřejmostí jsou etické zásady, důvěryhodnost, úcta, soucit a respekt k pacientům.

Personál - vyžadujeme profesionalitu a odbornost veškerého personálu. Posuzujeme každého zaměstnance jako jedinečného člověka s individuálními problémy a potřebami. Aktivně podporujeme soustavné a celoživotní vzdělávání a povzbuzujeme k získávání nových znalostí a dovedností, které jsou pro naši nemocnici nesmírně cenné. Týmová spolupráce určuje naši budoucnost a úspěch. Vážíme si základních ctností jako slušnost, spolehlivost, poctivost a výkonu práce dle nejlepšího vědomí.

Strategické cíle:

Finanční stabilita:

- zvyšování úhrad od zdravotních pojišťoven;
- rozvoj placených služeb;
- čerpání Evropských fondů;
- dotace zřizovatele.

Spokojenost pacientů a personálu:

- realizace investičního plánu;
- optimalizace lůžkového fondu;
- podpora kontinuálního zvyšování kvality zdravotní péče;
- průběžné zlepšování funkcionality systému kvality a bezpečí.

Kvalita zdravotní péče:

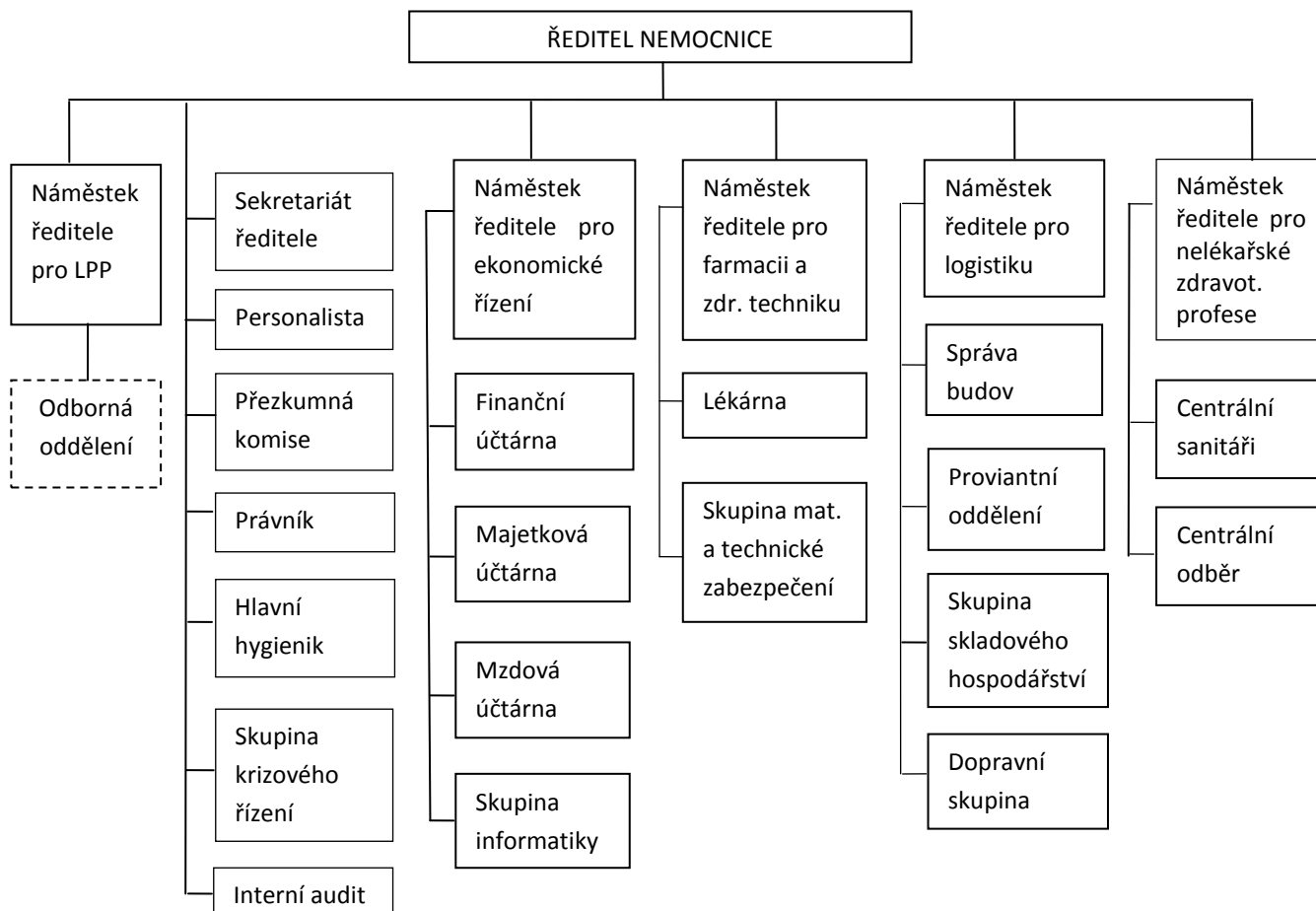
- osvědčení o splnění podmínek Auditů II NASKL;
- udržení akreditace nemocnice ČSAZ;
- realizace investičního plánu.

3 ORGANIZAČNÍ STRUKTURA

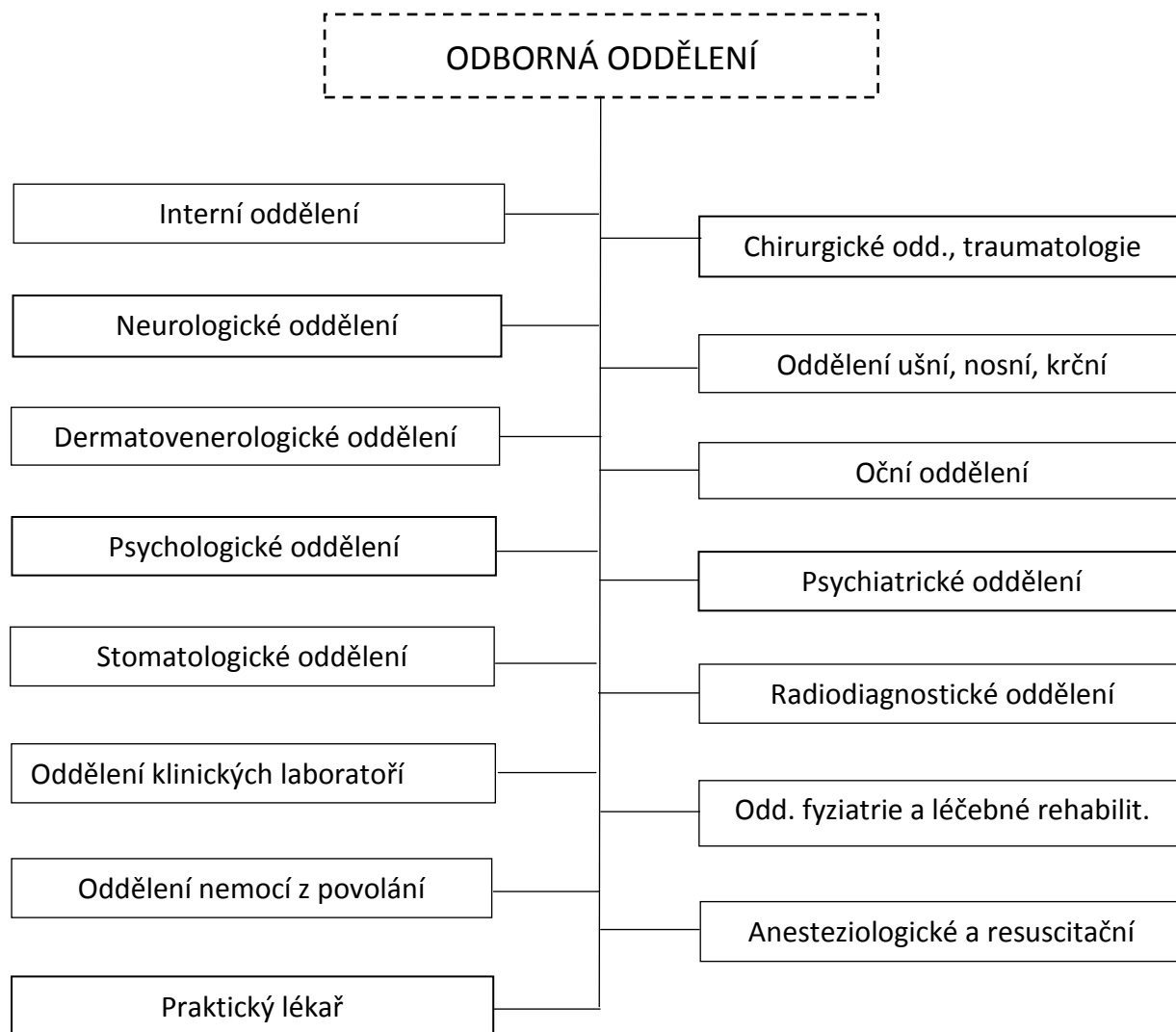
2.1 VEDENÍ NEMOCNICE

Ředitel:	plk. Ing. Antonín Vodák
Náměstek ředitele pro léčebně preventivní péči a primář rehabilitačního oddělení:	MUDr. Tomáš Pešek
Náměstek ředitele pro nelékařské zdravotnické profese:	PhDr. Radka Pokojová
Náměstek ředitele pro logistiku:	plk. Ing. Viktor Hanáček
Náměstek ředitele pro farmacii:	plk. Mgr. Alois Jokeš
Náměstek ředitele pro ekonomické řízení:	Ing. Eva Pospíšilová

2.2 ORGANIZAČNÍ STRUKTURA



Odborná oddělení se dělí na 15 celků, které jsou blíže specifikovány na následující straně:



2.3 VEDENÍ ZDRAVOTNÍCH ÚSEKŮ

Oddělení:	Primář:	Vrchní sestra
Interní	plk. MUDr. Tomáš Brabec	Iveta Grundová
Neurologické	MUDr. Václav Oldřich	Bc. Jana Musilová
Dermatovenerologické	MUDr. Jindřich Rutta	Jarmila Haraštová
Psychologické	PhDr. Jiří Brančík	
Stomatologické	pplk. MUDr. Jana Kremlová	Dana Vrablecová
Rehabilitační	MUDr. Tomáš Pešek	Bc. Jarmila Střelcová
Klinické laboratoře	RNDr. František Šprta	Hana Zlámalová
Chirurgické	plk. MUDr. Martin Stračár	Vladimíra Zbořilová
ORL	MUDr. Josef Straka	Helena Zemanová
Oční	MUDr. Stanislav Drahorád	Hana Dolanská
Psychiatrické	MUDr. Petra Tesaříková	K. Olbrecht/ M. Havelková
Radiodiagnostické	MUDr. Milan Škorpík	Miluše Horáčková
ARO	plk. MUDr. Jiří Gai	H. Jetelinová/ J. Kadlcová

4 SPOKOJENOST PACIENTŮ



HCI NEJLEPŠÍ NEMOCNICE
HealthCare Institute ŽEBŘÍČKY ČESKÝCH NEMOCNIC

Organizace HealthCare Institute uděluje titul

Nemocnice ČR 2014

kategorie ABSOLUTNÍ vítěz ČR

3. místo:

Vojenská nemocnice Brno

Jihomoravský kraj

www.HC-INSTITUTE.org

www.Nejlepsi-Nemocnice.cz

5 LÉČEBNÁ PÉČE

VN Brno poskytuje péči pojištěncům všech zdravotních pojišťoven, a to na základě řádně vedených smluvních vztahů. Spádové oblasti VN Brno tvoří Vinohrady, Líšeň, Židenice a Lesná.

3.1 POSKYTNUTÁ ZDRAVOTNÍ PÉČE

Struktura ošetřovaných pacientů podle unicitního rodného čísla a současně objemy celkové poskytnuté zdravotní péče podle jednotlivých zdravotních pojišťoven jsou k dispozici v tabulkách níže. V roce 2014 bylo ošetřeno celkem 114 957 unicitních pacientů. Nejvíce unicitních pacientů bylo přijato v rámci Všeobecné ZP. Jednalo se celkem o počet 53 137 unicitních pacientů, kteří prezentují cca 46% podíl týkající se všech pacientů ve Vojenské nemocnici Brno. Následovali unicitní pacienti registrovaní u Vojenské ZP (24,21 %) a pojišťovny Ministerstva vnitra ČR (19,69 %). Naopak nejméně pacientů bylo ošetřeno v rámci Zaměstnanecké pojišťovny Škoda (0,02 %) a Revírní Bratrské pokladny (0,44%). S daným rozložením pacientů podle pojišťoven úzce souvisí také výše úhrad od zdravotních pojišťoven. Úhrady za zdravotní péči roku 2014 činily celkem 268 649 tis. Kč.

STRUKTURA PACIENTŮ (RČ) PODLE POJIŠŤOVEN 2014			
Kód	Pojišťovna	Počet ošetřených	Podíl v %
111	Všeobecná ZP	53 137	46,22
201	Vojenská ZP	27 829	24,21
205	Česká průmyslová ZP	5 757	5,01
207	Oborová ZP	5 075	4,41
209	Zaměstnanecká pojišťovna Škoda	18	0,02
211	ZP Ministerstva vnitra ČR	22 640	19,69
213	Revírní bratrská pokladna	501	0,44
Celkem		114 957	100,00

OBJEM CELKOVÉ POSKYTNUTÉ ZDRAVOTNÍ PÉČE DLE JEDNOTLIVÝCH POJIŠŤOVEN 2014			
Kód	Pojišťovna	V tis. Kč	Podíl v %
111	Všeobecná ZP	143 408,68	53,38
201	Vojenská ZP	56 730,22	21,12
207	Česká průmyslová ZP	10 795,70	4,02
209	Oborová ZP	9 131,95	3,40
211	Zaměstnanecká pojišťovna Škoda	17,94	0,01
213	ZP Ministerstva vnitra ČR	47 298,29	17,61
217	Revírní bratrská pokladna	1 265,84	0,47
Celkem		268 648,61	100,00

3.2 AMBULANTNÍ A HOSPITALIZAČNÍ PÉČE

Vojenská nemocnice Brno disponovala v roce 2014 stejným počtem lůžek jako v roce 2013. K hospitalizaci bylo přijato celkem 8 179 pacientů. Dále bylo v roce 2014 ošetřeno 158 490 ambulantních pacientů. Laboratorní testy a rentgeny byly vyhotoveny v 939 228 případech.

Tabulka, v níž jsou uvedeny informace týkající se hospitalizace, je umístěna níže. Je zde prezentováno využití lůžkového fondu ve dnech max. kapacity 2014, a to v celkové hodnotě 275,7 dnů. Nejvíce byl lůžkový fond využíván na interní jednotce intenzivní péče. Jednalo se téměř o 343,6 dnů. V roce 2014 disponovala nemocnice 222 lůžky.

Z tabulkového vyjádření je patrné, že většina lůžkových oddělení vykazuje průměrnou dobu hospitalizace nižší než osm dnů. Průměrná doba hospitalizace činí 7,5 dne, přičemž nejnižší průměrná doba hospitalizace je evidována na chirurgické jednotce intenzivní péče, a to ve výši 2,7 dne. Výjimkou je psychiatrické oddělení, které uvádí průměrnou dobu hospitalizace ve výši 31,9 dne. Tento fakt je dán povahou onemocnění na psychiatrickém oddělení s nutností dlouhodobé léčby. Délka hospitalizace na psychiatrickém oddělení se negativně odráží na průměrné době hospitalizace celé organizace.

HOSPITALIZACE 2014		Počet lůžek	Celkem přijato	Ošetřovací dny	Průměrná ošetř. doba	VLF ve dnech max. kapacity
Chirurgie	STANDARD	56	3 716	15 831	4,3	282,7
	JIP	8	819	2 204	2,7	275,5
Interna	STANDARD	66	2 554	17 820	7,0	270,0
	JIP	7	627	2 405	3,8	343,6
Neurologie	odd. A	21	748	5 545	7,4	264,0
	JIP	5	258	1 347	5,2	269,4
Oční	Odd.	14	875	3 109	3,6	222,1
ORL	Odd.	15	719	3 534	4,9	235,6
Psychiatrie	Odd.	30	296	9 414	31,9	313,8
	STANDARD	202	x	55 253	x	x
	JIP	20	x	5 956	x	x
	Celkem hospitalizace	222	8 179	61 209	7,5	275,7

KOMPLEMENT 2014	Ošetřeno v zájmu AČR	Ošetřeno		
		Celkem	Ambulantní pac.	Hospitalizovaní pac.
Mikrobiologie	x	31 746	31 691	55
OKL	29 180	856 873	580 221	27 6652
RDG	2 242	50 609	42 100	8 509

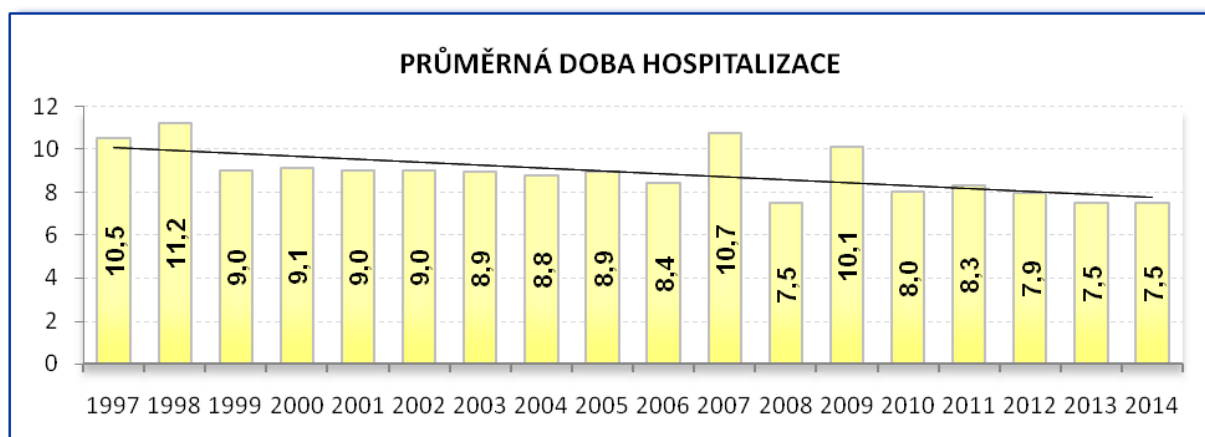
Informace týkající se ambulance jsou zaznamenány v tabulce níže. Je zde prezentováno, že nejvíce ambulantních pacientů prošlo chirurgickým (34 015 pacientů) a interním oddělením (27 231 pacientů), což přímo souvisí s velikostí daných oddělení. Poměrně velké množství ambulantních pacientů bylo ošetřeno také na kožním (20 139 pacientů) a očním oddělení (15 576 pacientů). Největší počet ambulantních pacientů týkající se Armády České republiky byl ošetřen na chirurgických, stomatologických a kožních ambulancích.

AMBULANCE 2014	Ošetřeno v zájmu AČR	Ošetřeno		
		Celkem	Ambulanti	Hospitalizovaní
Chirurgie	2099	35313	34015	1298
Interna	1239	30601	27231	3370
Neurologie	1251	12428	11300	1128
Kožní	1735	20286	20139	147
Oční	612	16276	15576	700
ORL	1269	12528	11932	596
Psychiatrie	158	6161	5848	313
Psychologie	560	3751	3661	90
Závodní lékař	644	13413	13397	16
Pracovní lékařství	1214	4755	4735	20
Rehabilitace	315	5408	2766	2642
Funkční dg.	146	1071	1053	18
Stomatologie	2081	6874	6837	37
Celkem ambulance	13 323	168 865	158 490	10 375

3.3 PRŮMĚRNÁ DOBA HOSPITALIZACE

Porovnáváme-li průměrnou dobu hospitalizace v letech 1997 – 2014, která je uvedena v grafickém znázornění níže, lze hovořit o pozitivním vývoji. Je zde patrný klesající trend průměrné doby hospitalizace, který je prezentován lineární spojnicí trendu.

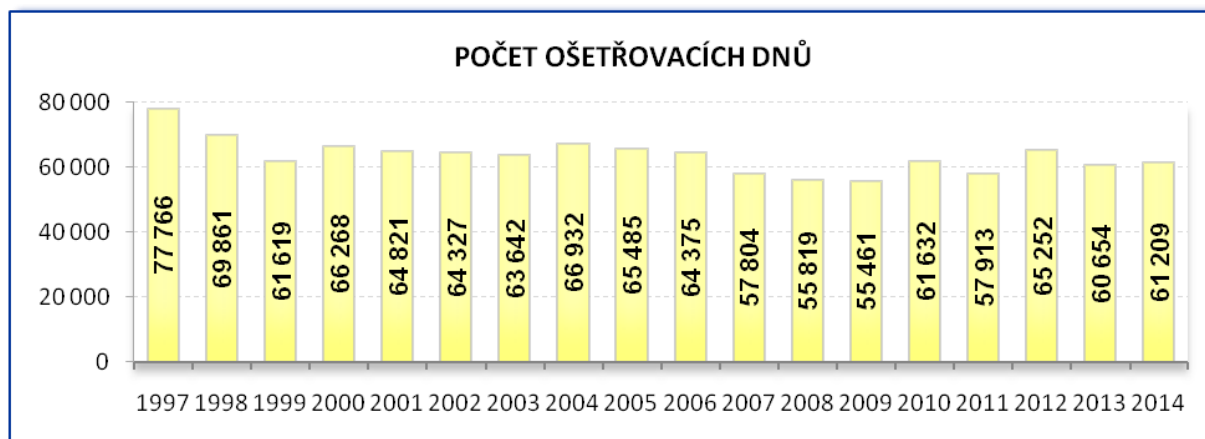
Průměrná doba hospitalizace v roce 2013 dosáhla svého minima, a to 7,5 dne. Stejná doba hospitalizace je evidována také v roce 2014. Je tedy patrné, že trend průměrné doby hospitalizace se stabilizoval. V roce 2012 byla zaznamenána celková průměrná doba hospitalizace 7,9 dne, přičemž je patrné, že ve sledovaném roce 2013 je již evidováno o 0,4 dne méně. Stejně tomu je i v rámci srovnání let 2011 a 2012, kdy opět dochází ke snížení průměrné doby hospitalizace o 0,4 dne. Od roku 2011 tedy dochází ke stabilnímu snižování průměrné doby hospitalizace.



3.4 POČET OŠETŘOVACÍCH DNŮ

V roce 2014 bylo vykázáno 61 209 ošetřovacích dnů. Oproti roku 2013 se jedná o zvýšení, a to o 555 dnů. Je zde tedy patrný meziroční nárůst.

Porovnáme-li počty ošetřovacích dnů s uplynulými lety, vykazuje daný ukazatel v roce 2014 průměrnou hodnotu v rámci poslední dekády. V tomto případě je vhodné poukázat na skutečnost, že se snížil také celkový počet lůžek. V letech 1997 – 2009 disponovala Vojenská nemocnice Brno 253 lůžky (maximum 92 345 ošetřovacích dnů), v roce 2010 se jednalo o 229 lůžek (maximum 83 585 ošetřovacích dnů), v roce 2011 a 2012 bylo k dispozici 239 lůžek (maximum 87 235 ošetřovacích dnů). V roce 2013 a 2014 bylo ve Vojenské nemocnici Brno celkem 222 lůžek, tj. bylo možné dosáhnout maximální ošetřovací doby 81 030 dnů. Lze tedy prezentovat, že dochází k efektivnějšímu využití lůžkového fondu.



6 EKONOMIKA A FINANCE

V roce 2014 dosáhla Vojenská nemocnice Brno záporného hospodářského výsledku, a to ve výši – 14 730 tis. Kč. Nemocnice je zatížena nedostatečnými úhradami poskytnuté péče z veřejného zdravotního pojištění a zejména neodůvodněnými rozdíly v těchto úhradách. Skutečnost, že úhrady akutní péče nepokrývají její objem, je dána historickým vývojem.

Nepříznivá finanční situace byla podpořena také skutečností, že rok 2013 byl pro nemocnici všeobecně nepříznivý, zejména z důvodu zvýšení sazeb DPH na straně nákladové a v důsledku restriktivní úhradové vyhlášky na straně výnosové, jejichž důsledky se odrážely i v roce 2014.

V souladu se zákonem proběhla k 31. 12. 2014 řádná inventarizace majetku a závazků, přičemž veškeré inventarizační kontroly byly provedeny řádným způsobem.

5.1 NÁKLADY A VÝNOSY

Cílem vedení Vojenské nemocnice Brno je vyrovnané hospodaření nemocnice a spravedlivá úhrada za skutečně vykonané služby, ať již od zdravotních pojišťoven, tak i od zřizovatele. I přes veškerou snahu Vojenské nemocnice Brno dosáhl **hospodářský výsledek** hodnoty ve výši - 14 728 367,53 Kč.

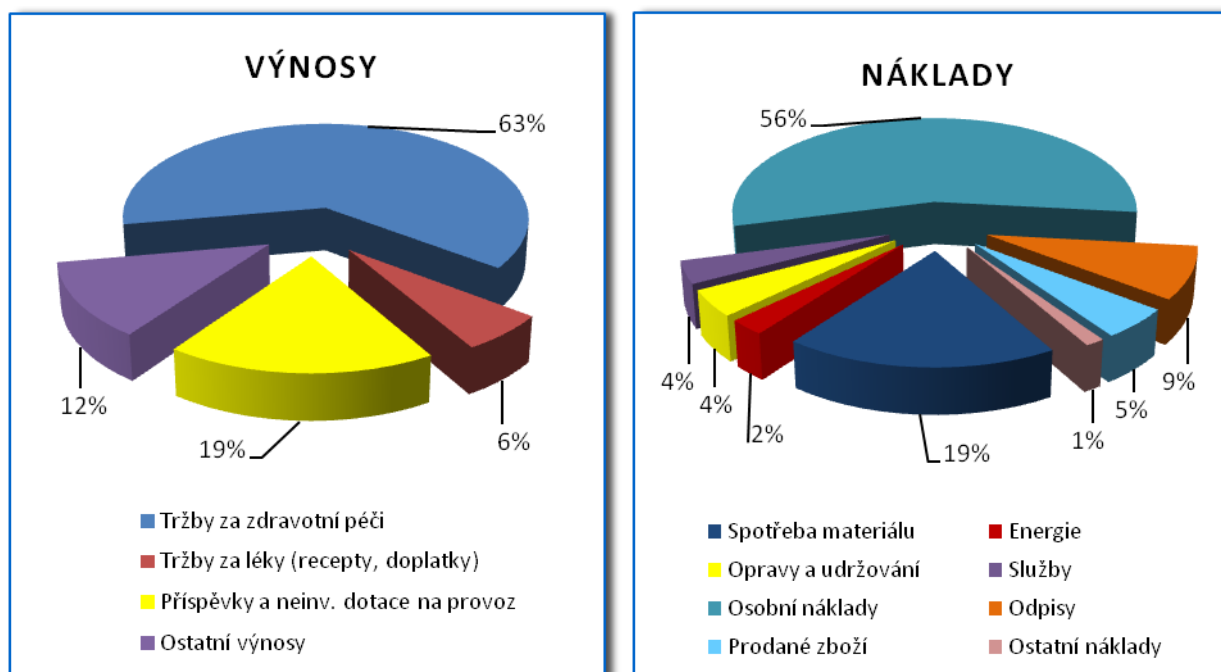
VÝNOSY A NÁKLADY K 31.12. (v tis. Kč)	2012	2013	2014	Rozdíl 14/13
NÁKLADY CELKEM	454 675	463 899	465 373	1 474
Spotřeba materiálu	81 199	91 786	86 924	-4 862
* Léčiva	41 945	46 170	42 585	-3 585
* Speciální zdravot. mat.	28 567	31 589	31 278	-311
* DDHM	800	2 843	1 531	-1 312
* Ostatní materiál	9 887	11 184	11 530	346
Energie	13 307	13 326	11 823	-1 503
Opravy a udržování	16 529	18 185	20 191	2 006
Služby	18 734	17 361	17 235	-126
Osobní náklady	254 680	256 137	259 695	3 558
Odpisy	38 017	36 993	39 974	2 981
Prodané zboží	25 062	24 195	23 244	-951
Ostatní náklady	4 622	5 916	6 287	371
VÝNOSY CELKEM	452 474	464 301	450 643	-13 658
Tržby za zdravotní péči	272 132	279 120	284 459	5 339
Tržby za léky (recepty, doplatky)	30 460	29 475	27 805	-1 670
Příspěvky a neinv. dotace na provoz	96 227	130 461	83 047	-47 414
Ostatní výnosy	53 656	25 246	55 332	30 086
HV (+ ZISK/- ZTRÁTA)	324	402	-14 730	-15 133

Výnosy týkající se hlavní i vedlejší činnosti tvořily 450 643 tis. Kč, tj. o - 13 658 tis. Kč méně než v roce 2013. Hlavní zdroj příjmů pro Vojenskou nemocnici Brno pochází z poskytování služeb zdravotní péče. Největší odběratelé těchto služeb jsou zdravotní pojišťovny, kdy převážná většina poskytnutých služeb je hrazena z veřejného zdravotního pojištění. Tržby z prodeje služeb tvořily v roce 2014 až 63,12 %, tj. o 3 % více než v roce 2013.

Dalším významným zdrojem příjmů je prodej léčiv v lékárně u svaté Kunhuty, která se nachází v areálu nemocnice. Jedná se o 6,17 % výnosů v roce 2014. Současně lze z tabulky vyčíst, že příjmy týkající se tržeb léků v roce 2014 klesly, a to o 1 670 tis. Kč.

Nepostradatelným zdrojem příjmů pro Vojenskou nemocnici Brno je příspěvek na provoz, který plyne z rozpočtu zřizovatele. Příspěvek a neinvestiční dotace činily k 31. 12. 2014 celkem 83 047 tis. Kč. V porovnání s minulým rokem byl příspěvek bohužel ponížěn o 47 417 tis. Kč.

Přehledné členění výnosů a nákladů nemocnice je prezentováno v grafickém znázornění níže.



Náklady týkající se hlavní i vedlejší činnosti tvořily 465 373 tis. Kč, tj. o 1 474 tis. Kč více než v roce 2013. Výše prezentované údaje také ukazují, že sedmi nákladovým položkám z 12 uvedených, se v roce 2014 dařilo snížit nákladovou složku.

Hlavní nákladovou položku v roce 2014 tvořily, stejně jako v předešlých letech, osobní náklady, a to ve výši 55,80 % celkových nákladů. V roce 2013 tvořily osobní náklady 55,21 % celkových nákladů a v roce 2012 se jednalo o 56,2 % celkových nákladů. Je zde tedy zaznamenán spíše klesající trend osobních nákladů v rámci celkové skladby nákladů.

Mezi významné náklady spadá také spotřeba materiálu (18,68 % celkových nákladů), a to převážně léků a speciálního zdravotnického materiálu, který se v porovnání s minulým rokem

podařilo snížit o 0,6 %, a to při zachování stejné kvality péče. V roce 2014 byla na nákup materiálu vyčleněna částka 86 924 tis. Kč. Dané navýšení spotřeby materiálu je ovlivněno na jedné straně realizovanou zdravotní péčí. Na výši nákladů má vliv také regulace vládních organizací. Do cen materiálu se promítlo také zvyšování sazby DPH, ke kterému již došlo v roce 2012 a zároveň bylo přistoupeno k dalšímu navýšení DPH v roce 2013.

5.2 PROSTŘEDKY STÁTNÍHO ROZPOČTU

Celkový příspěvek na provoz je rozplánován na zabezpečení činností týkající se AČR. Z příspěvku Ministerstva obrany na provoz jsou hrazeny všechny provozní náklady jednotlivých zabezpečovaných činností. Jednotlivé nákladové položky jsou podrobně rozepsány a finančně kvantifikovány v individuálních kalkulacích.

Činnost	Plán čerpání příspěvku	Skutečně poskytnuto	Skutečně použito
Zdravotnické zabezpečení vojsk	20 981 452,00	19 851 514,00	19 851 514,00
Náhrady za službu VzP	18 518 130,00	17 759 490,00	17 759 490,00
Výchovně vzdělávací činnost	11 373 235,00	13 282 017,00	13 282 017,00
Režie	32 033 055,00	32 012 851,00	32 012 851,00
Celkem (Kč)	82 905 872,00	82 905 872,00	82 905 872,00

Prostředky ze státního rozpočtu ve výši 82 905 tis. Kč byly použity následujícím způsobem.

Zdravotnické zabezpečení vojsk

Obsahem tohoto cíle je vytvoření podmínek pro zajištění lékařských vyšetření pro účely AČR. Jedná se zejména o vyšetření uchazečů o přijetí do služebního poměru, lékařská vyšetření před odjezdem do zahraničních misí a po návratu z nich, expertní psychologické vyšetření apod. Zdravotnické zabezpečení vojsk zahrnuje činnost přezkumné komise, na které se podílí všechna odborná oddělení VN a dále náklady na hospitalizované pacienty v zájmu AČR, které nehradí zdravotní pojišťovny.

Zdravotnické zabezpečení vojsk zahrnuje:

- a) lékařské vysvědčení uchazečů o přijetí;
- b) lékařské vysvědčení VZP o přijetí do zahraniční mise;
- c) lékařské vyšetření (karanténní) po návratu ze zahraniční mise;
- d) expertní psychologické vyšetření;
- e) lékařská vyšetření specialistů (potápěči, výsadkáři, řidiči, pyrotechnici apod.);
- f) psychologická vyšetření specialistů;
- g) stanovení osobní a zdravotní způsobilosti osob pro práci s utajovanými skutečnostmi;
- h) přezkumná řízení;
- i) očkování;

- j) stanovování krevních skupin;
- k) vyšetření na HIV;
- l) lékařské nálezy;
- m) zpracování podkladů pro přiznání nemoci z povolání;
- n) výkony pro NBÚ;
- o) doplňková vyšetření (podle odborností);
- p) dispenzární prohlídky na rizikových pracovištích a zubní prohlídky;
- q) hospitalizovaní pacienti v zájmu AČR;
- r) péče o ústavní činitele;
- s) ostatní zdravotní výkony.

VN Brno poskytuje primární, odbornou, specializovanou a preventivní lékařskou péči ve prospěch příslušníků AČR a příslušníků armád členských států NATO na území ČR. VN Brno poskytuje lékařské zabezpečení celoarmádních i mezinárodních vývojových, zkušební a výcvikových úkolů v oblasti detekce a identifikace vysoce toxických chemických látek, bojových biologických prostředků, otevřených a uzavřených radionuklidových zářičů.

Vojenská nemocnice Brno plní roli specializovaného pracoviště, kam jsou příslušníci cvičících jednotek v případě potřeby odsunováni. Je nutno podotknout, že se díky bezpečnostním opatřením při výcviku jedná především o řešení běžných zdravotních problémů jednotlivců, nikoliv o řešení akutních těžkých a středních poranění přímo způsobených výcvikem. Tuto úlohu naše nemocnice plní ve spolupráci s vojskovými prvky zdravotnické služby – Spádového vojskového zdravotnického zařízení Vyškov. Nezastupitelná úloha Vojenské nemocnice Brno spočívá v přímém zdravotnickém zabezpečení výcviku specialistů za použití skutečných bojových chemických látek na polygonu Kamenná chaloupka ve VVP Dědice. Jedná se o ucelený, navazující systém od odborné preventivní péče, kvalifikované první pomoci až po poskytnutí vysoce specializované péče v případě nutnosti prostřednictvím jednotky intenzivní péče interního oddělení naší nemocnice. U všech cvičících jsou také prováděny biologické expoziční testy. Tuto péči nelze zabezpečit cestou civilního zdravotnického zařízení nejen z odborných důvodů, ale především pro to, že účinná antidota v míru vlastní a smí používat pouze ozbrojené síly. S tím je také spojena otázka splnění podmínek utajení. Výcviku se pravidelně účastní i inspektoři OPCW (organizace OSN pro kontrolu zákazu chemických zbraní), hasiči pražského metra i protiteroristické a záchranářské jednotky evropských států a USA. Míra využití cvičiště roste tou měrou, že není výjimkou situace, kdy na jednotlivých částech cvičiště cvičí dvě rozdílné skupiny společně. Vyjádřeno v konkrétních číslech jedná se týdně o 50 až 150 osob.

Velmi důležité je i zdravotnické zabezpečení úkolů obranného výzkumu v oblasti ochrany před účinky zbraní hromadného ničení. Za nejvýznamnější považujeme mezinárodní výzkumný úkol Agent Fate, organizovaný a financovaný státními orgány USA. Výzkum řeší získávání dat pro

vytvoření a validaci modelu, umožňujícího provádění kvalifikovaného odhadu persistence biologických a chemických bojových látek v terénu v případě kontaminace velkých ploch.

Dle aktuálních potřeb naše nemocnice zabezpečuje i úkoly obranného výzkumu na poli vývoje a testování materiálů a aktivních systémů pro balistickou ochranu jednotlivce i techniky. Ve stejném režimu tedy v případě aktuální potřeby zdravotnický zabezpečujeme silniční transporty chemických látek podléhajících „Úmluvě o zákazu chemických zbraní“.

Náhrady za službu vojáků z povolání

Do této činnosti jsou zahrnuty náklady spojené se zákonnými náležitostmi vojáků z povolání a postavením VN Brno v rámci bojové a mobilizační pohotovosti státu. Jsou vytvářeny podmínky pro zabezpečení vojenského odborného výcviku a tělesné přípravy vojenského personálu pro mobilizační přípravu. Jedná se o činnost skupiny krizového řízení a pracoviště ochrany informací, ale také o činnost ostatních odborných oddělení. V rámci tohoto odborného výcviku jsou prováděny velitelské a mobilizační přípravy v souladu se schváleným ročním plánem.

Režie

Nemocnice drží kapacitu dle plánovaného objemu zdravotnického zabezpečení vojsk a dle tabulek mírových počtů. Jedná se o zabezpečení provozu objektů Vojenské nemocnice Brno tak, aby bylo možné zajistit provádění zřizovatelem požadovaných činností ve stanoveném objemu a kvalitě. Aby bylo možné udržet kapacitu Vojenské nemocnice Brno pro potřeby AČR v souladu s tabulkami mírových a válečných počtů, musí být jednotlivé provozy udržovány, a to v rámci souladu s platnými zdravotnickými standardy, hygienickými, protipožárními a ostatními předpisy. Nedílnou součástí je zajištění oprav a údržby jednotlivých objektů.

Výchovně vzdělávací činnost

V rámci této činnosti je zabezpečeno odborné vzdělávání vojáků VN Brno a dále ostatní vzdělávání a školení prováděné odborníky VN Brno. Pro plnění úkolů v oblasti výchovně vzdělávací má VN Brno akreditovaný vzdělávací program. Doposud získala VN Brno akreditaci opravňující vzdělávací program v následujících oborech:

- psychiatrie;
- RDG;
- neurologie;
- ORL;
- oční;
- vnitřní lékařství;
- rehabilitace;
- chirurgie;
- praktický lékař;
- klinická psychologie.

Ve spolupráci s VÚ 1970 Vyškov – Institut výcviku má VN Brno akreditovaný program výhradně pro AČR v oboru:

- všeobecný sanitář;
- řidič dopravy nemocných a raněných.

Výchovně vzdělávací činnost zahrnuje zejména:

- a) vzdělávání studentů a absolventů FVZ (stáže postgraduálů a mediků);
- b) vzdělávání VZP VN (předatestační stáže, sjezdy voj. lékařů apod.);
- c) ostatní vzdělávání a školení prováděné VZP VN (školení lékařů posádkových ošetřoven);

Vojenská nemocnice Brno zabezpečuje odbornou přípravu a vzdělávání zdravotnického personálu – specializační vzdělávání podle zákona č. 95/2004 Sb. o podmínkách získávání a uznávání odborné způsobilosti a specializované způsobilosti k výkonu zdravotnického povolání lékaře, zubního lékaře a farmaceuta, a podle zákona č. 96/2004 Sb., o podmínkách získávání a uznávání způsobilosti k výkonu nelékařských zdravotnických povolání a k výkonu činností souvisejících s poskytováním zdravotnické péče. VN Brno je klinickou základnou pro příslušníky Agentury vojenského zdravotnictví AČR – 6. a 7. polní nemocnice.

7 PERSONALISTIKA A OSOBNÍ NÁKLADY

Přípustný objem prostředků na platy zaměstnanců k 31. 12. 2013 nebyl překročen a podíl mimotarifních složek byl dodržen. Skutečný objem prostředků, který byl zúčtován na platy zaměstnanců, činí 159 917 tis. Kč. Vyčerpáno tedy bylo 100 % plánovaných výdajů.

Plánovaný objem platových prostředků: 163,426.000,- Kč
Skutečné čerpání platových prostředků: 163,425.609,- Kč

Čerpání platových prostředků i v roce 2013 významně ovlivňuje přijetí nařízení vlády České republiky č. 44/2011 Sb., kterým se mění nařízení vl. ČR č. 564/2006 Sb. o platových poměrech zaměstnanců ve veřejných službách a správě pro civilní zaměstnance. U vojáků z povolání se jedná o nařízení vlády ČR č. 45/2011 Sb., které upravuje nařízení vlády ČR č. 565/2006 Sb., o platových poměrech vojáků z povolání.

Následující tabulkové vyjádření uvádí 475 fyzických osob k 31. 12. 2014, jež byly zaměstnány ve Vojenské nemocnici Brno. Je zřejmé, že v nemocnici je zaměstnáno více žen, což je předurčeno charakterem organizace. Současně je patrné, že nejvíce zaměstnanců nemocnice se nachází ve věkovém intervalu 31 – 51 let.

STRUKTURA CIVILNÍCH ZAMĚSTNANCŮ V HLAVNÍ ČINNOSTI PODLE VĚKU:			
Věk	Muži	Ženy	Celkem
do 20 let	0	0	0
21 - 30 let	12	72	84
31 - 40 let	25	106	131
41 - 50 let	17	102	119
51 - 60 let	25	83	108
61 let a více	17	16	33
Celkem	96	379	475

STRUKTURA ZAMĚSTNANCŮ V HLAVNÍ ČINNOSTI (průměrný přepočtený počet):				
Profese	Plán	Podíl %	Skutečnost	Podíl %
Zaměstnanci celkem	484	100	491,19	100
Vojáci z povolání	30	6,20	27	5,50
Občanští zaměstnanci	454	93,80	464,19	94,50
Z toho: lékaři	61	12,60	61,71	12,56
ost. zdrav. prac.	315	65,08	324,82	66,14
THP	42	8,68	42,39	8,62
dělníci	36	7,44	35,27	7,18

Hodnota 491,19 prezentuje průměrný přepočtený počet zaměstnaných pracovníků ve Vojenské nemocnici Brno. Daná hodnota vychází z tabulky uvedené na předchozí straně. V nemocnici se nachází 5,5 % vojáků z povolání a 94,5 % občanských zaměstnanců, přičemž v převážné většině se jedná o lékaře a ostatní zdravotnický personál.

Počet zdravotnických pracovníků na jednotlivých odděleních a stanicích předepisují zdravotní pojišťovny a jejich dodržení je podmínkou pro uzavření smlouvy. VN Brno tento stanovený počet zdravotnického personálu respektuje. V uplynulém období byly počty zaměstnanců na odborných odděleních podle současných trendů optimalizovány. Lze konstatovat, že došlo k postupné stabilizaci počtu zaměstnanců na těchto pracovištích. Mírné navýšení počtů zaměstnanců je způsobeno zejména přijetím náhrad za pracovnice odcházející na mateřskou dovolenou a jejich pracovní neschopnosti v době těhotenství. Optimalizace počtu zaměstnanců je trvalým úkolem řídicích zaměstnanců Vojenské nemocnice Brno.

Struktura mezd zaměstnanců v hlavní činnosti je uvedena v tabulce níže. Je patrné, že tarifní složka činí 109 904 tis. Kč, přičemž ostatní finanční položky byly vyčleněny na příplatky, odměny a ostatní položky osobních nákladů. Žádné finanční prostředky nebyly použity na odstupné zaměstnancům. Finanční prostředky týkající se ostatních osobních nákladů dosahovaly výše 24 316 tis. Kč. Průměrná mzda činila 27 719 Kč.

STRUKTURA MEZD V HLAVNÍ ČINNOSTI (v tis. Kč)				
Složka platu	Plán	Podíl %	Skutečnost	Podíl %
Plat celkem	163 426	100	163 425	100
Tarifní	109 952	67,28	109 904	67,25
Příplatky za vedení	1 849	1,13	1 983	1,21
Osobní příplatky	11 717	7,17	12 461	7,63
Zvláštní příplatky	2 190	1,34	2 014	1,23
Hodnostní příplatky	1 264	0,77	1 254	0,77
Odměny	0	0	3 052	1,87
Náhrada DPN	700	0,43	461	0,28
Ostatní složky platu	35 754	21,88	32 296	19,76
Průměrná mzda v Kč	28 138	x	27 719	x